



制定企业可持续商旅策略

用系统性的方法管理企业的商务出行
帮助企业践行可持续发展理念
助力企业商务出行的可持续转型

联合出品



版权说明

联合出品方共同享有版权

序言

作为全球可持续旅游委员会的首席执行官，我十分荣幸地向大家介绍与 BCD Travel 和彩色星球共同推出的《制定企业可持续商旅策略》指南。在现今快速发展的世界中，我们对于可持续商务出行的需求从未如此迫切。该指南是企业努力平衡商务出行的必要性与尽量减少对经济、社会和环境负面影响的重要工具，以及为全球可持续发展做出积极贡献的重要工具。

尽管虚拟沟通和视频会议日益流行，商务出行仍是企业运营的重要组成部分。面对面的互动可以增进信任、促进协作并加强伙伴关系，虚拟会议则无法完全复制这种互动。然而，我们也必须承认并努力解决与商务出行相关的重要负面环境影响，例如交通和住宿中产生的碳排放和水资源消耗，这些负面影响不容忽视。

随着全球气候变化和生物多样性丧失的挑战日益加剧，企业越来越认识到实践可持续旅行的必要性。主要挑战在于如何减少这些负面环境影响，同时最大限度地发挥商务出行的积极贡献。本指南旨在提供系统化的方式来审查公司现有的可持续发展目标和商务出行政策，并建立两者之间的联系，帮助企业通过商务出行的贡献，实施更全面的可持续发展战略。

通过采用本指南中概述的策略，企业可以朝着实现其环境、社会和治理 (ESG) 目标迈出重大一步。我们相信，可持续商务出行不仅是一种选择，而且是增强企业韧性和实现负责任未来的必需行动。我们邀请您加入我们，共同迈向更加可持续和繁荣的世界。

Randy Durband

全球可持续旅游委员会 (GSTC) 首席执行官



序言

作为 BCD Travel 北亚区董事总经理，我非常荣幸也有义务引领负责任差旅管理新时代的到来。我们正处在一个非常关键的时刻，可持续发展的重要性比以往任何时候都更加明显。我们的努力不仅将决定我们行业的未来，也将决定我们这个星球的未来。

我们与彩色星球和全球可持续旅游委员会 (GSTC) 合作编写了这份指南。这份指南不仅仅提供了可持续商务出行相关的信息和建议，它更是一个行动的呼吁，一套工具，一个路线图，旨在创造一个既能创新出行又能保护目的地的可持续商务出行模式。

这份指南将为企业的领导者和利益相关方提供帮助，通过提供可持续商务出行相关的专业知识、分享创新实践以及为制定可持续商务出行政策提供建议。我们希望它能激励和支持企业做出有利于环境、社会和文化的商务出行决策。

我们也非常欢迎您加入我们，共同推动商务出行的可持续发展。让我们以身作则，深思熟虑地创新，谨慎的出行，尊重我们所珍爱的世界。只要我们齐心协力，我们就能够将出行变成一股向善的力量，对我们所访问的地方和社区产生积极影响，并为子孙后代留下持久的宝贵资源。

Jonathan Kao

BCD Travel 北亚区董事总经理



序言

尽管科技的发展为我们带来了更多的选择，但是远程会议依然无法完全取代线下会议。一次面对面的讨论，一次坚实的握手，效果可能完全不一样。

然而，事实上，所有的出行都会产生一定程度上的环境和社会问题。商务出行也不例外。

要最大化商务出行的正面影响，最小化其对环境和社会可能产生的负面影响，企业应该做的第一件事，可能也是最重要的事情之一，就是要制定可持续商务出行的策略，体系化地对这个议题进行管理。要减少影响，并不是简单地减少出行，而是通过采用更科学、更高效、更可持续的方法来组织商务出行，并确保在实现商务目标的同时最大程度地减少对环境和社会的影响。

这就需要科学的规划和组织，追踪和分析商务出行数据，了解出行模式和趋势，分析出行频率、目的地、费用分布等信息，制定更有效且更可持续的商务出行策略，从而找到优化商务出行的机会。

在选择商务出行服务供应商时，选择那些更可持续的供应商和酒店（比如 GSTC 认证的酒店），不但能够更完整地考虑整个出行过程中对环境以及社会的负面影响，甚至还可能帮助企业创造正向的影响和价值。

此外，员工是商务出行的重要参与者，应该鼓励他们参与商务出行策略的制定和实施，并及时收集他们的反馈和建议。这不仅能提高员工在可持续商务出行方面的参与度和满意度，同时也能够发现潜在的改进点。

可持续商务出行策略对于企业的长期发展和社会责任至关重要。这不仅关乎企业本身在 ESG 治理方面的表现，也深刻影响着目的地本身的可持续发展。

唐素君

彩色星球创始人
全球可持续旅游委员会（GSTC）理事 & 执行委员



目录

前言	01
在网络发达的今天，我们仍然需要面对面的沟通	02
一、商务出行的普遍定义	04
二、商务出行的挑战和机遇	05
2.1 全球商务出行面临的可持续挑战	05
2.2 中国的商务出行面临的可持续挑战	09
2.3 ESG 披露和评级	09
2.4 可持续商务出行对于企业具有重要意义	12
三、制定可持续商务出行策略	17
3.1 现况评估	18
3.2 设置目标和路径	20
3.3 制定可持续商务出行管理制度	21
3.4 培训和赋能	35
3.5 利益相关方参与	37
3.6 追踪和监测数据	39
3.7 积极参与可持续商务出行相关的倡议，交流最佳实践经验	43
3.8 持续改善	43
四、结语	44
五、参考文献	45
六、鸣谢	46

前言

随着全球对可持续理念的实践和 ESG 信息披露要求的不断提升，商务出行也面临着可持续转型的挑战和机遇。传统的商务出行不仅带来大量碳排放等环境问题，也是企业的一项重大开支。远程会议等网络科技的兴起，提供了部分商务会议的替代方案，但许多企业仍依赖线下会面来满足业务发展、合作、会议等需求。目前，全球很多企业已经意识到可持续商务出行的重要性，认识到商务出行有可能成为推动联合国可持续发展目标（SDGs）实现的重要力量，不少企业已经着手制定与实践可持续商务出行的策略。但在我国，大部分企业在商务出行管理制度方面还尚未融入与可持续相关的因素。

我们希望通过这个指南，帮助中国企业从多个方面考虑可持续商务出行策略的制定与执行：(1) 提供指导和启示，帮助企业管理者、决策者、采购经理和商务出行组织者理解和实施可持续商务出行的政策；(2) 提供实践步骤，帮助企业在可持续商务出行方面采取切实可行的措施；(3) 为企业建立良好治理机制的指引，并说明良好的治理结构和透明度的重要性。我们希望通过此指南，辅佐企业在推动可持续发展的道路上，迈出坚实的步伐。

特别说明

* 需要特别说明的是，本指南不涵盖会议会展 (MICE) 的可持续问题，但这并不意味着我们忽视会议会展的可持续问题。

会议会展 (MICE) 普遍涵盖会议 (Meeting)、奖励旅游 (Incentive)、大型会议 (Convention) 及展览 (Exhibition)，作为推动商务活动的重要组成部分，同样需要遵循可持续性的原则。全球可持续旅游委员会 (GSTC) 于 2024 年 3 月推出 MICE Criteria (会议会展产业可持续标准)，作为 MICE 从业与其相关人员可持续发展参考的规范。该标准为会议会展从业人员提供以更全面的思维看待行业内可持续发展的议题；同时，作为行业基础守则，该标准可协助会议会展组织者识别可持续的服务供应商（含展会空间等）；亦可作为客户在选择会议会展组织者或筹备活动 / 会议时的参考依据。更多 GSTC MICE Criteria (会议会展产业可持续标准) 的信息请参考 [GSTC 官网信息](#)。

在网络发达的今天， 我们仍然需要 面对面的沟通

远程会议等网络手段无法完全取代面对面的商务出行

新冠疫情导致全球商务出行频率一度降至近年来最低点，在疫情期间，网络会议、远程办公成为一种新趋势。随着与新冠疫情相关的旅行限制得以解除，商务出行也逐渐复苏。目前，部分企业仍倾向于使用远程会议替代商务出行来节省成本，也引入了相关技术软件来提升员工参与度和满意度，但事实上，视频会议技术并不能完全替代面对面会议，尤其是谈判交易、技术操作与知识传授等商务活动，仍依赖面对面的沟通。

趋势调查结果显示，在诸多企业面临居家办公或远程办公的情况下，越来越多的员工渴望面对面会议来凝聚感情，感受企业文化。调查显示，全球 44% 的员工期待雇主规划线下见面活动，尤其是亚太地区（51%）。^[1] 随着越来越多的企业员工回到办公室工作，面对面会议的优势也体现了出来：面对面会议可以提高参与度和生产力，让每个人都能参与进来；面对面会议干扰小，不会突然出现网络连接问题或其他技术故障；面对面会议有助于团队建设，让彼此建立更深入的关系和信任，并有助于更好地协作和更清晰地设定团队目标，让成员可以实时提出问题和提供反馈。线上会议有其优势，但不可否认的是，线上会议并不能完全替代面对面会议，商务出行亦有其存在的必要性。

在大型商业交易、客户关系维护和团队建设等场合中，面对面会议在建立人际信任和相互理解上发挥了尤为重要的作用。例如，建立良好的关系是销售成功的关键，而这通常需要面对面的交谈。线上会议也许可以快

速启动团队协作和项目跟进，但如需建立强大的团队和维护持久的客户关系，面对面会议可能更具有长期效益。

此外，哈佛大学成长研究院(Harvard's Growth Lab)的一项研究说明^[2]，商务出行对于知识与技能的传播作用和效果是单纯使用网络媒体设备无法取代的；通过来自产业专家的现场指导，商务出行目的地的经济与对应产业也能获得显著的成长，也就是说，我们在某种程度上仍依赖商务出行发展经济。

根据联合国旅游组织（UN Tourism）的数据显示：2020年，由于疫情影响，与2019年相比，国际旅游暴跌72%，全球国际游客（过夜游客）减少了11亿。而实际上，商务出行作为旅游的一部分，有很大潜力为目的地带来积极贡献，同时也为目的地的旅游企业带来了一定程度上的收入保证。^[3]

“ **GBTA 预计 2027 年商旅支出将达到 1.8 兆美元，同时带来可观的旅游 / 税务收入** ^[4] ”

全球商务旅行协会（Global Business Travel Association, GBTA）的报告显示：全球商务出行的复苏快于预期，预计2027年商务出行花销将达到1.8兆美元，并带来可观的税务收入。GBTA的Business Travel Outlook报告还传达了一个重要信息——预计全球商务出行总额将在2024年恢复到疫情前的1.4万亿美元，并在2027年底增长到近1.8万亿美元。^[5]

国家	商务出行开销总额 (单位:百万美元)	商务出行开销年增长率
中国	\$360,756	39%
美国	\$329,123	25%
德国	\$69,900	38%
日本	\$65,418	69%
英国	\$43,513	43%

数据来源：GBTA - Business Travel Outlook 2023 年预测报告前五位商务出行开销市场

第一章

商务出行的普遍定义

联合国旅游组织（UN Tourism）^[6] 将商务出行定义为 “为了开展商业活动而进行的出差或旅行，旅行者出于如参加会议、活动或事件等特定的专业和 / 或商业目的，前往工作场所及住所以外的地方的活动。”

商务旅游与会展旅游都属于商务出行的范畴，但关注的侧重点不同：商务旅游着重于关注以商务出行为目的的企业和个人，出行的目的主要为参与商务活动、进行面对面会议、建立人际关系等；会议会展旅游则着重于关注举办和组织活动，以商务活动吸引商务旅客来促进更大规模的交流等。

以下是几种常见商务出行的类型，需注意，不同的行业和工作类型会导致具体出行目的的不同：

类型	目的（包含但不限于）
客户拜访	了解客户需求，提供产品或服务演示，建立良好的业务关系
销售 / 业务谈判	走访潜在客户或合作伙伴，进行销售推广活动、商务洽谈和签订合同
培训和学习	接受培训或学习研究，提升专业知识和技能
商务考察和市场调研	前往其他地区或国家考察，了解市场需求、竞争对手和潜在商机
合作伙伴会面和合作	与潜在合作伙伴或现有合作伙伴会面，讨论项目进展和业务合作机会
项目管理	参与项目管理，与供应商、承包商和相关利益相关方协调
高层会议	参加企业内部的管理决策讨论，推动企业的战略发展，实现业务目标
会议和展览	参加行业会议 / 展览，推广企业或产品、拓展业务网络、了解市场趋势
.....

第二章

商务出行的挑战和机遇

2.1 全球商务出行面临的可持续挑战

尽管商务出行能提供与合作伙伴和客户面对面交流的珍贵机会，我们依然必须认真对待企业商务出行可能导致的碳排放、废弃物污染、生物多样性损耗、社会和文化冲击、成本增加等问题，正视这些问题对环境、社会文化和经济所带来的负面影响。

2.1.1 环境挑战

温室气体

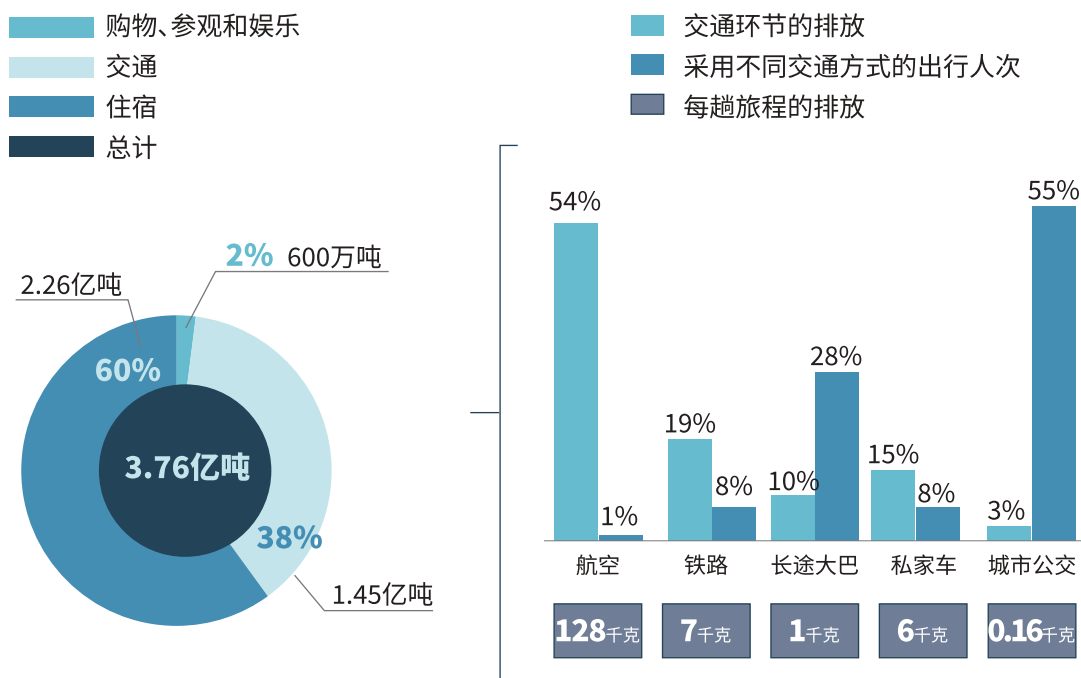
调查显示：旅游业占全球碳排放量的 8-11%^[7]；2016~2030 年，旅游活动的碳排放预计将飙升 85%^[8]。作为旅游产业的重要组成部分，商务出行通常需要乘坐飞机、汽车等交通工具，传统的交通工具所使用的化石能源燃料会释放大量的温室气体，加剧气候变化。

联合国旅游组织（UN Tourism）的研究显示：旅游交通与住宿是旅游业碳足迹的重点，二者碳排放量分别占旅游业碳排放总量的 75% 和 20%^[9]。

飞行被认为是造成旅行不可持续的主要原因之一。虽然根据国际航空运输协会（IATA，简称“国际航协”）公布的数据，2024 年可持续航空燃油（SAF）的产量预计将增加两倍，达到 18.75 亿升（150 万吨）。但即使如此，这也只占航空燃料需求的 0.53%^[10]。SAF 的商用，还有很长的路要走。

除了交通，住宿、餐饮和其他商务活动也会带来温室气体排放。麦肯锡 2023 年《探寻中国环保旅行之道》研究报告显示：中国国内游最大的碳排放来源是住宿，其次才是航空。2019 年，中国国内游共产生约 8 亿吨二氧化碳当量，其中约 60% 的直接排放来自于住宿，其余约 35% 来自于旅游交通^[11]。国际能源机构的数据表明，仅在美国，2022 年酒店产生的二氧化碳排放量就相当于 19 次火山爆发，且每年产生 19 亿磅的废弃物^[12]。

国内游直接排放总量



数据来源：麦肯锡

水资源

据麦肯锡全球研究院估计，全球约有 11 亿人口缺乏淡水资源，约有 27 亿人每年至少有一个月缺乏用水。在我国，人均水资源占有量不足世界平均水平的 1/3，全国农村有 3.2 亿人没有安全的饮用水，400 余座城市供水不足^[13]。中国也是世界银行连续统计的全球 13 个人均水资源最贫乏的国家之一，每年全国缺水量达 500 亿立方米左右。^[14]

在商务出行中，住宿、餐饮及其他商务活动都可能导致当地水资源的过度消耗、废水处理需求上升和不可持续利用等问题。例如，酒店为了满足客人的需求、提供更好的服务，在床单毛巾洗涤、绿化浇灌、餐饮供应等日常运营中都需要消耗大量的水资源；游泳池、浴缸、卫浴等内部设施和设备的使用也需要大量的水资源；这些都导致了酒店对水资源的高度依赖，并有可能加剧当地水资源压力。

废弃物

商务出行过程中产生的各种废弃物，如包装材料、酒店耗品、一次性塑料、文件纸张、剩余食物等，皆会对环境造成负面影响。有研究显示，固体废弃物贡献了近 5% 的全球温室气体排放^[15]，废弃物管理不当又进一步加剧了这种状况。

以塑料制品为例，这些利用化石能源生产的一次性用品可能仅有短暂几分钟的使用时间，却成为每年数亿吨的废弃物之一。根据一项针对全球所有塑料制品的生产、使用和最终处理方式分析的数据显示，大约有 79% 的废弃塑料被深埋在垃圾填埋场或被直接丢弃在自然环境中^[16]。

不可忽略的还有食物浪费问题。《2023 中国食物与营养发展报告》显示，我国食物总体损耗浪费率为 22.7%。另有研究表明，我国食物损耗与浪费约有一半减损空间，可满足 1.9 亿人一年的食物需求。^[17]

生物多样性

商务出行可能会间接对生物多样性造成破坏，包括栖息地丧失和生态系统破坏等。会议中心、酒店、交通运输（如机场与火车站）等设施的开发和建设都可能导致土地退化、栖息地破坏或碎片化、以及建设和运营过程中的过量资源消耗。道路等常见的基础交通建设，还有可能切割自然栖息地，导致当地野生动物行为改变，增加野生动物的生存难度。

2.1.2 经济影响

成本增加

商务出行的费用支出通常涵盖交通、住宿、餐饮、会议等费用，是企业的一项重要开支。这些成本的增加会在一定程度上影响企业的财务表现。

供应链不均衡发展

如果企业过度依赖外地或跨国供应商，将会对本地供应链造成竞争压力，导致本地企业丧失商业机会，降低商务出行为当地创造经济价值的可能性。

2.1.3 其他挑战

商务出行还可能带来身心健康问题，如旅行压力、饮食不规律、交通安全风险、社交疏离等。

下图统计了北京~上海3天往返的商务出行旅途对环境的影响，指标包括住宿、餐饮和市内交通可能产生的碳排放、水资源消耗以及废弃物，通过计算得出，该行程可能排放约330千克二氧化碳当量，消耗约1200升水，产生约4千克废弃物。

北京到上海的3天往返行程会对环境的直接影响^[18]



数据来源：“探寻中国环保旅行之道——中国旅游业可持续发展联合研究报告”，麦肯锡公司，2023。

2.2 中国的商务出行面临的可持续挑战

除了上述所有商务出行可能造成的负面影响外，国内的大部分企业可能还存在管理制度尚未完善的挑战。根据彩色星球的一项匿名调查结果显示^[19]，不少中国企业尚未制定专门的可持续商务出行策略，90% 以上的调查对象认为推行可持续商务出行对于企业来说有可能产生积极影响，但却只有 33% 的企业有预算或激励政策用于支持商务出行的可持续转型，且调查显示仅有 1% 的企业通过奖励来支持转型。在关于企业是否愿意支付更高的价格选择可持续商务出行的服务时，仅有 1% 的回答是肯定的。

除了大部分企业尚未搭建完善的可持续商务出行管理体系外，在收集商务出行相关的可持续影响，诸如碳排放、水资源使用以及废弃物方面，尚缺乏数据收集体系与披露透明度，这导致了企业难以追踪和衡量商务出行的可持续表现。

但与此同时，我们也很高兴看到，中国企业已经认识到需要相关的教育和培训来引导利益相关方对可持续商务出行的理解和认同。大部分参与匿名调查的企业均认为“提供员工可持续商务出行培训”、“支持员工选择低碳交通工具”和“支持员工选择绿色酒店和会议场所”是企业在可持续商务出行方面最应该承担的责任。员工是商务出行中的主要执行者，培养他们在商务出行中的可持续意识，养成环境友好的习惯也是不可忽视的。

2.3 ESG 披露和评级

ESG 披露要求不断上升

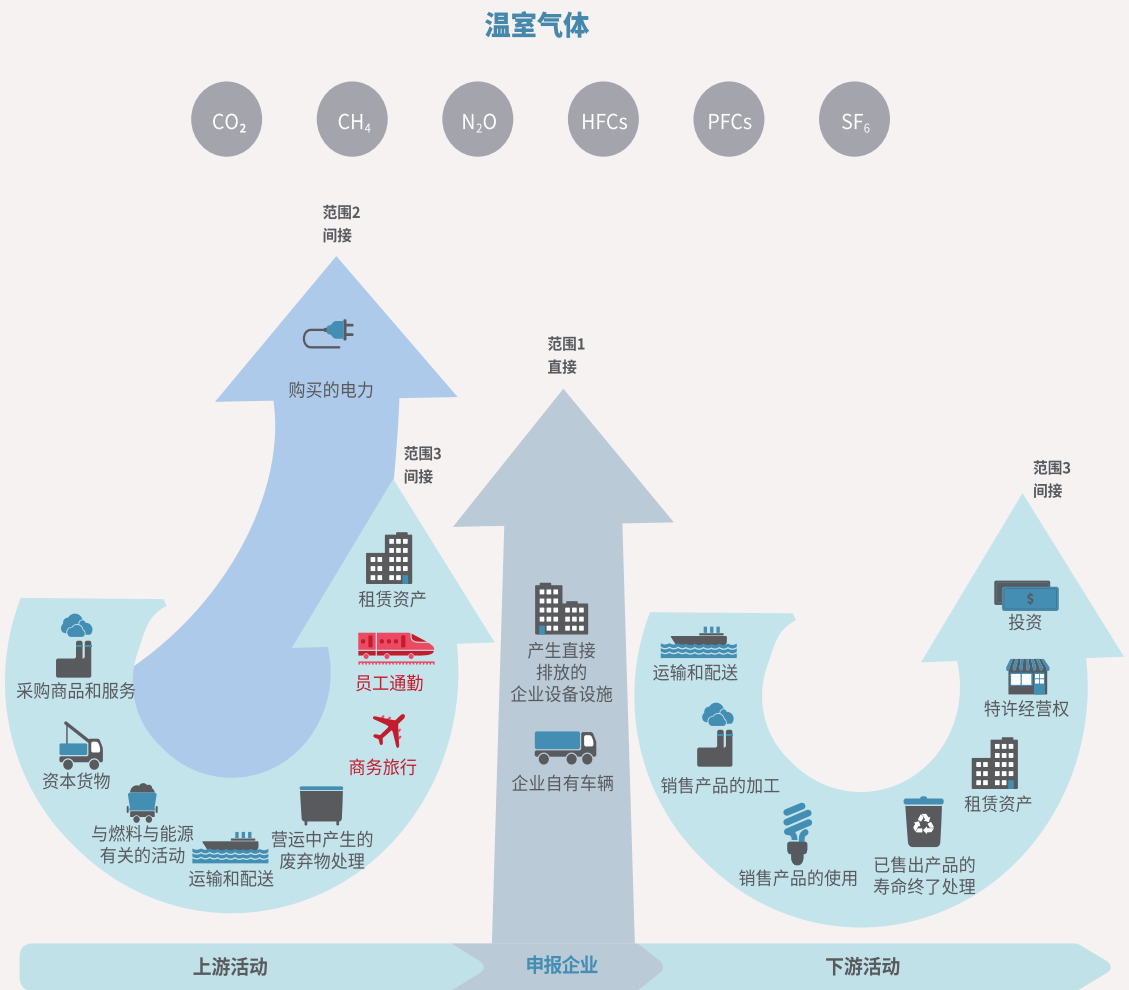
近年来，随着全球对环境和社会问题认识的提高，ESG（环境、社会、治理）已成为全球商业的热门议题。一些地区和国家已颁布了一系列法律和规范，要求部分企业，尤其是上市公司和大型公司，按照规定披露其 ESG 表现，其中也包括商务出行所产生的影响。

例如，欧盟于 2023 年发布了一系列 ESG 披露标准框架和指令，其中包括企业可持续报告指令（Corporate Sustainability Reporting Directive, CSRD）和今年刚刚颁布的企业可持续性尽职调查指令（Corporate

Sustainability Due Diligence Directive, CSDDD)。这些指令的颁布，代表着欧盟明确提高了企业可持续表现的披露要求。CSRD 规定了企业组织应说明对于“非员工”的管理措施和信息，而 CSDDD 进一步要求企业组织对自身以及其供应商对环境和社会的影响进行管理。这些要求均与企业的可持续商务出行密切相关。

“ 商务出行活动的排放属于范围几的排放? ”

可持续商务出行与企业的 ESG 目标直接相关。根据 SBTi 科学碳目标倡议提供的减碳框架和设定指引，参与承诺的企业必须按照温室气体核算体系 (GHG protocol) 的建议，对三个不同范围的排放进行盘查。范围 3 (其他间接排放) 占据了绝大多数企业 90% 以上的碳排放量，其中商务出行被明确列为范围 3 排放源的主要类别 - 类别 6。如果企业使用自有车辆出行，那么这还将涉及到范围一 (直接排放) [20]。

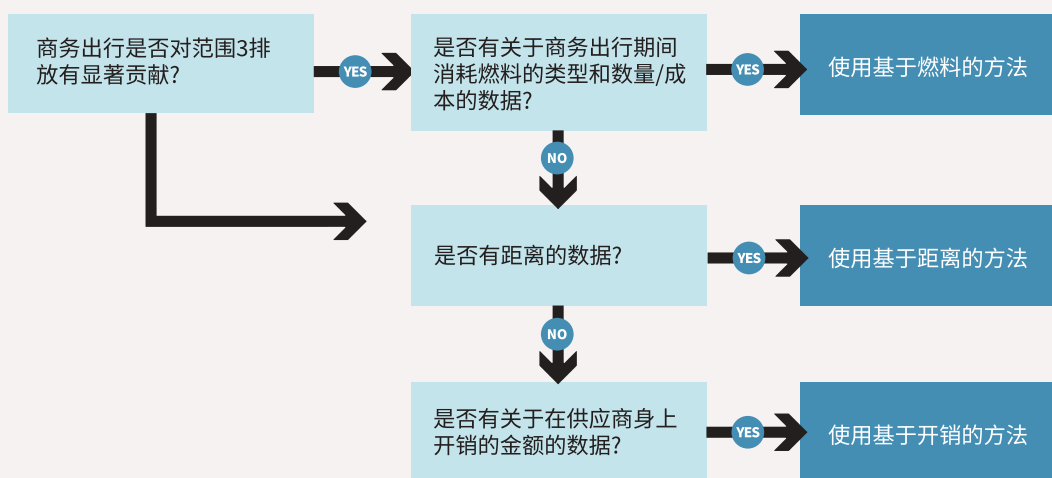


数据来源：温室气体盘查议定书 - 企业价值链 (Scope 3) 计算与报告准则

类别 6 商务出行 ^[21]

此类别包括企业员工使用由第三方拥有或运营的交通工具（例如飞机、火车、汽车），进行商务出行相关活动所产生的排放。此外，商务出行产生的住宿和餐饮也应该被纳入计算范围。

活动	相关排放环节
企业所拥有或控制车辆所产生的排放	范围 1（燃油车辆） 范围 2（电力车辆）
员工乘坐第三方拥有或运营的交通工具，从事与业务相关的活动	范围 3，类别 6
员工因业务产生的住宿和餐饮活动	范围 3，类别 6



温室气体核算体系 - 计算商务出行排放判定树

商务出行的可持续表现还有可能影响企业的 ESG 评级

以明晟 MSCI ESG 评级模型为例，它对全球超过 14000 家企业进行评级，帮助投资人了解企业的 ESG 风险和机遇，以及对 ESG 风险的适应能力。评级结果被用作投资组合构建和管理的参考。在 ESG 评级方法中，涉及到各种环境、社会 and 治理指标，例如碳排放等，以及对供应商的可持续要求。这些数据和要求通过 ESG 披露展示给 ESG 评级机构以及投资人。

对于那些知识密集产业（特别是咨询服务和金融行业）来说，商旅所产生的排放和影响在环境影响数据中占比较高。采取更可持续的商务出行做法可以帮助企业加快实现其 ESG 目标，进而优化其 ESG 表现，并可能提升 ESG 评级。简而言之，通过改善商务出行的可持续性，企业将有可能在 ESG 评级中取得更好的表现。

2.4 可持续商务出行对于企业具有重要意义

2.4.1 可持续商务出行符合联合国可持续发展目标

传统商务出行方式可能对环境、社会和经济领域造成诸多负面影响，但通过重新思考，并改变出行方式和行为模式，商务出行实际上有可能成为推动联合国可持续发展目标（SDGs）实现的重要力量。

联合国可持续发展目标（SDGs）是由联合国在 2015 年通过的一项全球议程，代表了全球各国政府对于可持续发展的共识和承诺。SDGs 共包括 17 个目标和 169 个具体指标，涵盖了社会、经济和环境等各个方面的可持续发展问题，被视为目前世界上最权威的人们关于可持续发展的理解，得到了全球范围内政府、企业、非政府组织和公众的广泛认可和支持，是现阶段国际社会共同努力的方向。

商务出行与联合国可持续发展目标（SDGs）相呼应，包括但不限于：

商务出行**促进体面工作和经济增长（目标 8）**，推动商业交流与合作，创造就业机会，增加收入和财富。商务出行依赖**产业、创新和基础设施（目标 9）**，国家、产业与企业需审慎评估投资可持续基础设施以减少环境负面影响。商务出行也需要关注资源利用和环境减负效率，通过可持续差旅政策和实践**推动负责任消费和生产（目标 12）**。任何活动都会对气候变化有影响，企业在进行商务出行活动时应采取友善负责任的气候行动（**目标 13**），如选择低碳交通方式、推广视频会议和远程工作以减少气候变化的负面影响等。通过可持续商务出行策略，可以为经济、环境和社会做出积极贡献，帮助实现联合国可持续发展目标（SDGs）。



2.4.2 可持续商务出行将助力企业可持续发展目标的实现

企业在推动联合国可持续发展目标（SDGs）中扮演着关键的角色。不仅如此，对企业自身而言，可持续商务出行也具有重要意义。

GBTA 在 2023 年一项针对商务出行的调查显示^[22]，高达 92% 的企业将“可持续发展”列为企业优先发展目标。多达 81% 的商务出行采购者更表示，企业内部已整合或正在整合可持续商务出行策略；约有 86% 的差旅供应商因为此趋势，也正将可持续发展纳入他们的商业目标中。

许多企业已采取行动。知名医药厂辉瑞此前承诺，为了实现 2040 年的净零碳排放目标，2025 年之前将减少 25% 的商务出行碳排放量；世界第五大科技企业 Meta 承诺 2030 年实现价值链净零排放。对于这些企业来说，可持续商务出行将成为实现企业可持续发展目标的核心内容之一。^[23]

2.4.3 企业具有社会责任

推动可持续商务出行亦是企业履行社会责任的重要表现之一。通过采取可持续的差旅政策和实践，企业可以减少对环境的负面影响，降低碳排放，节约能源和资源，保护自然生态系统，同时提供更多的就业机会，助力目的地的经济发展。

在某些国家和地区，可持续商务出行已经成为了合规要求。例如，荷兰政府要求企业到 2030 年将国内出行所产生的碳排放减少 50%，并从 2024 年 7 月起向政府报告减排进展。法国政府要求以火车取代短途航班，特别是那些 2.5 小时以内火车可以到达的目的地^[24]。

2.4.4 市场对可持续商务出行的需求

对于商旅的供应商而言，提供符合可持续标准的产品和服务也将获得更多的市场机会。越来越多的企业（尤其是对可持续发展要求更高的企业）对供应链可持续的评估和管理愈加严格，供应商在可持续发展方面的表现也陆续被这些企业纳入评估范畴。彩色星球的匿名调查显示：90% 以上的参与者表示愿意优先选择与可持续发展价值观相符的商务出行供应商，且普遍认为商旅供应商应在“提供可持续认证，供企业辨识可持续的选择”、“提供碳排放数据供企业计算范围 3 数据”以及“提供多元低碳交通工具选择”等方面做出努力^[25]。

2.4.5 可持续商务出行有助于吸引人才，提高员工忠诚度

根据德勤的调查^[26]：在来自 44 个国家，超过 22000 名 Z 世代和千禧世代的调查对象中，约有一半表示他们希望雇主在气候和可持续发展议题上采取具体行动。他们希望能够推动企业内部的可持续性发展。另外，有约 1/4 的被调查对象由于雇主的不可持续做法而选择另外的工作。也就是说，年轻一代在考虑就业时，可持续的选择不仅代表了他们的价值观，他们也在寻找能够创造更加可持续企业文化的雇主。

2.4.6 其他机遇

可持续商务出行对企业的品牌价值和商誉有积极影响。制定可持续商务出行策略有助于建立企业的可持续品牌形象，提升品牌价值和影响力。

此外，通过有效管理商务出行，企业可以更好地规划行程，利用视频或电话会议等工具提高效率，减少不必要的出行。这不仅可以降低成本和提高效率，还能履行企业的社会责任，减少对环境的负面影响。

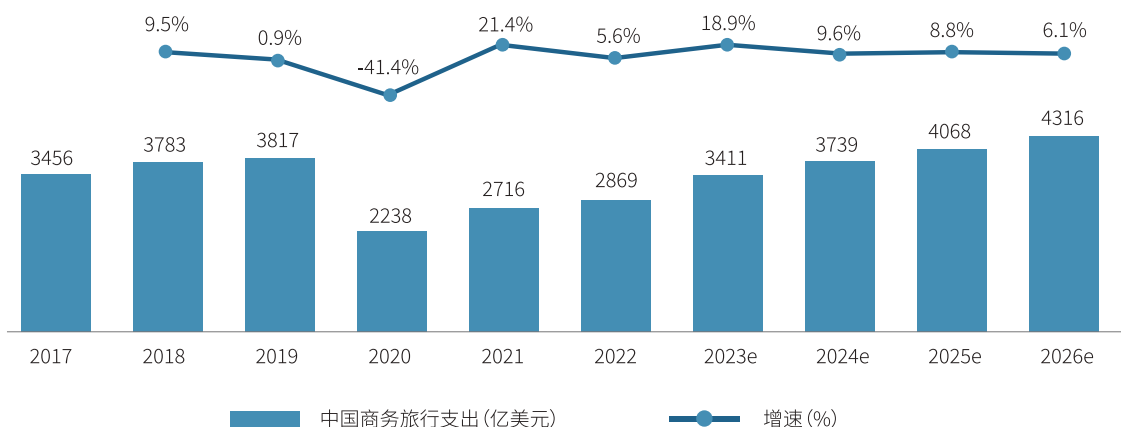


2.4.7 中国市场的可持续商务出行机遇

疫情后，中国商旅市场走向复苏

根据 GBTA 在 2023 年 8 月发布的最新数据^[27]，2022 年全球商旅消费支出为 10270 亿美元，较 2021 年增长 47.3%，中国商旅消费支出达到 2869 亿美元，预计 2024 年基本恢复到疫情前水平，达到 3739 亿美元。随着中国经济的稳定增长，国内的商旅行业也将持续发展。

2017-2026 年中国商旅消费支出及增速



数据来源：iResearch 《2023 年中国商旅管理行业研究报告》

不仅如此，出于减轻管理负担、节约差旅成本、提升员工差旅体验、便于碳排放数据收集等需要，越来越多的企业开始选择规范的第三方商旅管理服务，这也促使中国商旅管理行业市场规模快速增长。至 2022 年，国内商旅管理交易回升至 2421.9 亿元，已达到疫情前的 86% 以上^[28]，预计未来几年内也将会保持稳定增长态势。

政策支持促进商务出行的可持续发展和合规化管理

与此同时，中国政府持续推出系列规定，对出访活动和勤俭节约做出了明确要求。为贯彻落实规定精神，国央企纷纷将差旅管理纳入管控范畴。

越来越多的中国企业也开始制定可持续发展目标。一些企业甚至设定了在 2045 年实现净零排放的目标，这对于减少范围 3 排放提出了更高要求，也将对推动可持续商务出行的转型产生影响。

意识和技术创新正在改变我国传统的商务出行

随着科技的发展，新能源汽车、智能交通系统和在线会议技术等创新正在改变商务出行的方式。同时，这些技术创新也为企业提供了更可持续和高效的商务出行选择。

“ **可持续发展正在成为企业商旅策略不可或缺的一部分，但可持续商务出行应该是一个综合体系。** ”

可持续商务出行应该是一个综合体系，不仅需要关注碳排放等环境问题，还需要综合考虑与社会和治理相关的议题。这意味着企业在商务出行的决策过程中，需要综合考虑诸如资源利用、环境保护、社会责任、员工福利、多元、平等和包容（DE&I）、商业道德等方面的因素。例如，企业除了要考虑采取节能减排措施来降低碳排放，关注水资源的合理利用，减少对当地环境的影响外，还应该关注员工的工作条件和福利，且应遵守企业多元、平等和包容的发展原则，不因性别、是否有残障或其他因素导致不平等，确保员工的权益得到保障。另外，良好的治理结构和透明度也是制定可持续商务出行策略的关键要素。只有综合考虑这些因素，可持续商务出行才能真正帮助企业实现可持续发展的目标，并为企业带来更多的社会认可和商业机遇。



第三章

制定可持续商务出行策略

要推动企业商务出行的可持续转型，首先要从管理制度着手。制定可持续商务出行策略，或者是在企业现有的差旅制度中增加可持续的因子和要求，这是一个必要且核心的步骤。

在制定企业可持续商务出行策略过程中，需要综合考虑环境、社会和治理因素，并与企业的核心价值观和业务目标保持一致。这包括评估当前的商务出行模式，影响范畴，制度现状，以及业务未来发展预期，并通过设定科学的目标来指导策略的落地。通过具体的行动计划和方案，进行数据的收集、监测、分析和评估，并以符合 ESG 披露要求的方式进行对外沟通，逐步落实商务出行的可持续转型和实践。在整个过程中，要积极与包括员工、供应商等在内的重要利益相关方进行沟通，并提供相关培训。正如其他所有的可持续转型项目一样，可持续商务出行策略也需要体系化。

制定可持续商务出行策略的重要步骤包括：

步骤	利益相关方参与（包括但不限于）
STEP 1 现状评估	管理层/决策高层/采购/差旅经理/员工/供应商/专业机构/社会组织或NGO
STEP 2 设置目标和路径	管理层/决策高层/投资人/采购/差旅经理/员工/供应商/专业机构
STEP 3 制定可持续商务出行管理制度	管理层/决策高层/采购/差旅经理/员工/供应商/专业机构
STEP 4 培训和赋能	管理层/决策高层/采购/差旅经理/员工/供应商/专业机构
STEP 5 持续评估、披露与改善	管理层/决策高层/投资人/采购/差旅经理/员工/供应商/客户/媒体/政府/监管机构/专业机构/社会组织或NGO

3.1 现况评估

在制定企业可持续商务出行策略之前，企业需要对目前的商务出行和差旅情况进行评估，以确保策略的科学性和可靠性。

建议评估内容主要包括以下板块：

板块	问题	关注要点
企业的可持续发展目标	<ol style="list-style-type: none"> 1. 是否有设定可持续发展战略和目标 2. 是否设定了碳排放目标 3. 商务出行方面是否设定了具体目标 4. 商务出行在整体可持续战略中的比重如何 	<p>关注企业整体可持续发展目标，特别是跟碳排放管理、节能与资源管理、供应商选择、数据和报告等相关的目标和信息。需要关注企业在减少碳排放的具体目标和行动计划，并充分考量这个具体目标和行动计划与商务出行间的关联，以便为后续商务出行政策制定做准备。</p>
企业业务发展情况	<ol style="list-style-type: none"> 5. 业务增长速度如何 6. 业务范围如何 	<p>业务增长可能和差旅需求成正比，尤其有走出去（出海）业务时，可能会涉及长途旅行。企业应根据业务增长的情况设置更科学的目标，或是考虑其他可能帮助减少差旅碳排放的措施，如考虑当地雇佣，不但能提供本地就业岗位，也能减少不必要的差旅成本。考虑企业的业务增长速度和业务范围也能帮助确认什么样的目标的科学的，且是可实现的。</p>
现有商务出行策略	<ol style="list-style-type: none"> 7. 是否已经制定了商旅相关的制度或政策 8. 是否设置了商务出行相关的 KPI 和明确了各部门责任 9. 是否有商务出行数据的追踪机制 10. 是否有利益相关方参与 	<p>如果没有制定相关制度，要考虑制定相关的制度，或者在现有差旅制度的基础上增加可持续的考量因子。在整个制度建设过程中也需要考虑利益相关方的意见。</p>

续表

板块	问题	关注要点
<p>可持续商务出行措施</p>	<ol style="list-style-type: none"> 11. 是否有出行前的评估 12. 是否有审批制度 13. 是否采取集中预定的方式 14. 是否有任何关于出行交通工具的选择建议和要求 15. 是否针对可持续商务出行进行员工培训 16. 是否有奖励措施鼓励员工参与 17. 是否进行供应商管理，将可持续发展因子纳入供应商选择流程 18. 是否定期对商务出行可持续措施进行审查 19. 是否有碳抵消措施 	<p>评估现有的关于商务出行的措施可以帮助政策制定者了解如何基于现有体系做出更科学的决策，尤其是那些薄弱环节的加强，以及是否有可能采取更科学的方式来激励员工。</p>
<p>数据追踪和披露</p>	<ol style="list-style-type: none"> 20. 是否披露 ESG 报告 21. ESG 报告中是否有针对商务出行的信息披露，包括制度、目标以及相关数据 22. 是否针对商务出行单独有文件或网站汇总和披露可持续方面的信息 23. 是否对商务出行的影响进行评估和分析 24. 是否将相关数据和影响分析与其他同行进行对比 	<p>关于数据追踪和现状的披露可以让政策制定者了解现有的商务出行情况，以批促管。相关的数据信息也能帮助政策制定者做出适当的合理决策。披露也能帮助利益相关方了解企业在商务出行方面的努力和相关表现。</p>
<p>其他</p>	<ol style="list-style-type: none"> 25. 是否参加商务出行相关的可持续发展倡议或做出明确的承诺 26. 是否与同行分享了最佳实践 	

3.2 设置目标和路径

通过现状评估，对结果进行综合分析，并结合业务发展情况，设置基于科学的可持续商务出行的目标，作为策略制定的基石。需注意不同企业的情况有所差异，因此可能设置的目标各有不同。但无论企业设置何种目标，目标都应该具体、可衡量和可达成，并与企业的可持续发展战略相一致，另外还需考虑到利益相关方的诉求。

除了设置目标，还需要制定具体的行动路线，同时考虑到企业与市场环境的实际情况和资源限制。尤其针对国内可持续发展处于刚起步的情况下，能采取的可替代措施和方案相对有限，行动路线在这里就显得尤为重要。

阶段性目标应该包括具体的任务、时间表、责任人和预算等，并定期检视实施情况，以确保实施的可行性和有效性。

在确认了目标之后，可以结合实践设置关键绩效指标（KPI），并合理分配资源，辅助执行。在设置目标和实施路径的过程中，要积极与内外部利益相关方进行沟通。



3.3 制定可持续商务出行管理制度

有了目标和行动线路图，就可以以此为依据来制定可持续商务出行管理制度，作为企业在商务出行方面的指导和规范，确保可持续商务出行策略的有效实施。

3.3.1 制度框架

企业对于制度的要求和规范各有不同，但制度中应包含的内容包括但不限于：

- ✓ **企业的可持续发展目标：**明确企业对可持续发展的承诺和目标，包括环境、社会和经济等方面的目标。
- ✓ **可持续商务出行的目标或者相关承诺：**确定企业在商务出行方面的可持续发展目标或承诺，例如到什么时候具体要减少多少碳排放，节约多少水资源消耗，减少多少固体废弃物等。
- ✓ **制度所覆盖的范围：**明确制度适用的范围，即是否适用于不同集团品牌、不同地区、不同部门等。
- ✓ **可持续商务出行的原则：**比如是否需要进行集中预定，是否需要对相关数据进行部门之间的分享，出行是否优先选择可持续表现更加优秀的供应商等。
- ✓ **部门职责和义务：**明确不同部门在商务出行方面的具体职责和义务，例如行政部门的审批、财务部门的费用控制等。
- ✓ **商务出行流程和规则：**详细描述商务出行的流程和规则，包括审批流程、规范、供应商选择和要求、数据收集和报告等。
- ✓ **支持文件：**提供制度相关的支持文件，例如审批表格、数据收集表格、供应商手册等，以便员工能够按照制度要求进行操作。
- ✓ **制度的持续改进和优化机制：**明确制度的修订和优化机制，包括对制度进行审查和修订的频率，以及收集反馈意见和建议的通道等。

企业在制定可持续商务出行管理制度时，可以考虑下列政策方向：

a. 实现体系化管理

除了制定管理制度，企业还可以设置一些强制性原则或规范，强调可持续性、效率和合规性等，进一步规范员工的商务出行行为。

案例

毕马威英国为了进一步减少碳排放，不仅制定了出行政策，还要求员工在商务出行中遵循“Travel SMART”原则。

- **可持续性** (Sustainable)：在旅行时尽量减少对环境的影响。
- **可测量性** (Measurable)：利用商务出行碳仪表盘来了解自己的碳排放情况。
- **负责任** (Accountable)：提前预订行程，通过使用企业提供的服务选择来获得更低的价格和避免安全风险。企业也能够提高对员工商务出行模式的全面可见性，包括出行时间、地点、费用等信息，从而更好地管理和规划商务活动。
- **榜样** (Role Model)：以身作则，为企业的 ESG（环境、社会和治理）表现做出努力。
- **技术应用** (Technology)：使用相关技术来减少出行，并确保那些面对面的客户会议是必要且有价值的。

b. 根据不同的业务部门或者区域设置更灵活和更实际可行的 KPI

一个好的制度应该是可执行的，且综合考虑了各种因素，包括业务部门的出行需求以及不同地区的实际情况。因此，根据不同的业务部门或者地区来设置 KPI 可以更科学的帮助各部门进行衡量和考核。

有一些企业还将 KPI 与薪酬挂钩，这更有利于激励高管和员工来推动可持续商务出行的转型。

案例

Salesforce 将高管薪酬与企业的碳减排目标挂钩

Salesforce 将可持续视为其商务出行计划的基石，并与高管薪酬计划相结合。他们设定了 2030 年将商务出行排放减半的目标，并将高管的奖金与实现该目标相关联。

Salesforce 采取了多项措施，他们将高管奖金的一部分与减少飞行排放相关联，还设定了减少飞行排放和与可持续供应商合作的目标。同时，他们还建立了一个排放自动报告系统，并定期评估和监测商务出行的相关排放数据。

同时，Salesforce 还采取了其他措施来降低出行排放，如限制内部商务出行和当日往返，并鼓励员工考虑虚拟会议和乘火车出行，以及通过投资碳去除技术和可持续航空燃料 (SAF) 项目来尝试减少那些无法避免的排放所造成的负面影响。

c. 更好的规划

- 将“出行需求评估”纳入可持续商务出行管理制度

可以考虑在“出差申请”的环节前加入“出行需求评估”，以确保在商务出行前，评估出行的真实需求，确定是否需要出行，或者是否可以通过远程会议或协作手段实现目的，是否可以通过目的地区的同事来参与会议，甚至是否可以将相同或相近目的地的业务集中在同一次差旅中实现，以减少出行可能带来的负面影响。

更聪明、更高效的规划往往可以帮助企业更好地推动和实现可持续商务出行。

案例

普华永道作为全球四大会计师事务所之一，在 152 个国家设有办事处，在全球拥有近 32.8 万名员工，商务出行是该企业碳足迹的最重要贡献因子之一，也是最具挑战性的问题之一。普华永道承诺其将在 2030 年实现净零目标，并鼓励员工使用内部系统来预订旅行，以更好地控制员工的出行方式。比如要求出行由高级管理层批准，这将有效减少不必要的商务出行。在 2007 年至 2022 年期间，普华永道英国的员工飞行量已经减少了 90%^[29]。

- 适当考虑限制政策

由于商务出行不可避免产生一些负面影响，企业也可以考虑在制度中设置一些限制性政策。比如，如果出行必须选择飞机，可以根据行程距离远近限定舱位选择，减少员工短途出行搭乘头等舱的频率；若能选择火车，则可以进行升舱等措施，鼓励员工采取更环保的出行方式。彩色星球的匿名调查显示，少部分企业已开始采取高铁升舱的方式鼓励员工乘坐高铁出差。除了鼓励措施以外，可以考虑采取要求3小时以内火车可以到达的目的地应避免乘坐飞机，如果员工坚持坐飞机则需要增加审批流程等措施。

另外，也有一些企业制定了不得当天往返的差旅政策。这将鼓励员工有效的进行行程规划，将在同一个目的地或者相近目的地可以一起实现的会议集中解决。

- 考虑集中预订

集中预订是企业实现可持续商务出行的重要手段，这可以帮助企业更好地管理和安排商务行程，优化行程安排，降低能源消耗和碳足迹，合理规划行程路线和时间，获得更好的价格和折扣。与此同时，还有助于集中追踪商务出行当中环境影响的相关数据，比如碳排放、水消耗等，以及帮助企业优先选择那些有可持续相关认证的供应商。

如BCD Travel预定平台等供应商便提供集中预订服务，除了帮助企业进行集中预订外，还可以通过其数据管理系统帮助企业追踪商务出行过程中交通部分的排放数据并提供给企业。



航班号	出发地	目的地	舱位	价格	碳排放量
CA1234	北京	上海	经济舱	1080	10.5kg
CA1234	北京	上海	商务舱	1480	14.5kg
CA1234	北京	上海	头等舱	2150	21.5kg
CA1234	北京	上海	头等舱	2150	21.5kg
CA1234	北京	上海	头等舱	1940	19.4kg
CA1234	北京	上海	头等舱	1200	12.0kg
CA1234	北京	上海	头等舱	1.211	1.211kg



航班号	出发地	目的地	舱位	价格	碳排放量
CA1234	北京	上海	经济舱	28.50	28.50kg
CA1234	北京	上海	商务舱	101.50	101.50kg
CA1234	北京	上海	头等舱	136.50	136.50kg
CA1234	北京	上海	经济舱	28.50	28.50kg
CA1234	北京	上海	商务舱	101.50	101.50kg
CA1234	北京	上海	头等舱	136.50	136.50kg
CA1234	北京	上海	经济舱	28.50	28.50kg
CA1234	北京	上海	商务舱	101.50	101.50kg
CA1234	北京	上海	头等舱	136.50	136.50kg

BCD Travel 预定平台飞行碳排放数据追踪
来源：BCD Travel

d. 选择可持续交通方式，减少飞行

在出行时，可以考虑按照以下优先顺序选择更环保的交通出行方式：

大交通

No.1 新能源车辆



如果必须使用汽车，选择新能源车辆。如果在无法选择新能源车辆时，也许可以选择燃油效率较高的车辆，如混合动力车辆或燃油经济型车辆。

No.2 火车或高铁



如果不是长距离出行，尽量选择火车或高铁。设立相关配套措施，若员工舍弃飞机选择火车或高铁，则可进行升舱等鼓励措施，鼓励员工采取更可持续的出行方式。

No.3 飞机



若必须飞行，应鼓励选择更可持续的飞行方式：

- **选择直飞航班**

飞机起降时会产生大量的碳排放，因此直飞航班的碳足迹比转机航班的更少。

- **选择碳排放更少的航班**

在选择航空公司时，可以选择使用可持续航空燃料（SAF）比例较高的航班，或者高载客率和座位密度较高的航班。

- **考虑就近机场**

尽量选择离目的地更近的机场以减少陆地交通的里程和碳排放。

- **设置舱位选择门坎**

经济舱通常有更高的座位密度，可以在同一航班中运送更多乘客，将碳排放分摊到更多人身上，减少人均碳足迹。企业应考虑搭乘航班距离，设置商务舱、头等舱的搭乘门坎，鼓励员工优先选择经济舱。

小交通

No.1 公共交通



大约 85% 的交通运输排放与地面运输系统相关，公共交通可以每年减少约 3700 万吨的二氧化碳排放量^[30]。考虑优先选择乘坐公共交通工具，如地铁、公交车或轻轨，以减少个人汽车使用和交通拥堵。

No.2 共享出行



考虑使用共享出行服务，如与他人共享网约车。这种方式可以减少车辆使用和避免交通拥堵。

No.3 电动交通工具



对于需要使用个人交通工具出行的情况，优先考虑选择使用新能源交通工具，如电动汽车、电动摩托车或电动自行车。研究表明，在瑞典和法国等可再生能源使用量相对较高的国家，电动汽车的平均排放量比汽油汽车低 70%^[31]。

案例

ISS 的可持续交通相关政策^[32]：优先考虑更环保的交通方式

- 对于 300 英里 (482 公里) 以下的目的地，如果行程不超过 4 小时 (单程)，则乘坐火车——任何例外情况都需要管理层的批准；
- 尽可能减少洲际飞行；
- 尽可能避免商务出行时乘坐汽车。

案例

普华永道英国的可持续交通相关政策^[33]

- 低碳出行：普华永道英国一直在努力提高员工对可持续交通选项的认识，通过系列计划来推广混合动力、电动和低碳汽车的使用。目前商务出行中使用的车辆 86% 以上都是电动车。

- 支持骑行：普华永道英国一直积极参与英国政府的 Cycle to Work 计划，将自行车和自行车安全设备借给员工使用，作为一项福利。自计划开始以来，有接近 3000 名员工参与了这个计划。普华永道英国还为员工提供便利设施，例如双层自行车架、储物柜，并在办公室设立自行车维修站，以鼓励员工骑行。

案例

Blara Safety 的可持续交通相关政策

Blara Safety 坚信效率低下的商务出行会为其业务带来巨大且不必要的成本，因此要求只进行必要的商务出行，核心政策包括：

- 减少汽车出行，只进行必要的商务出行；
- 提倡骑行；
- 尽可能提供灵活的工作安排，减少不必要通勤。



e. 选择可持续供应商

a) 酒店

优先选择经过可持续认证的酒店，例如经过全球可持续旅游委员会（GSTC）认可的认证机构认证的酒店，这些酒店通常经过了独立第三方机构的评估和认证，确保其在**环境、社会和经济方面符合可持续发展的标准和最佳实践**。选择经过认证的酒店可以提供可信度和可追溯性，因此在供应商选择中应将可持续认证纳入采购标准中，鼓励酒店在商务出行市场中更加积极地推动可持续发展，减少环境影响，履行社会责任。

要查找 GSTC 认证的酒店并进行预订，可以通过以下方式：

✓ **酒店预订网站：**许多酒店预订网站（如 Agoda, Traveloka 等）在搜索和筛选选项中提供了“环保”、“可持续性”或“绿色酒店”等过滤条件。您可以在这些网站上使用这些过滤条件来查找和预订 GSTC 认证的酒店。

✓ **酒店官方网站：**访问您感兴趣的酒店官方网站，查看他们的可持续性承诺和认证信息。许多酒店会在官方网站上明确列出他们的可持续或环保认证，包括 GSTC 认证等。

✓ **咨询商旅代理商：**与专注于可持续商务旅行的旅行代理商合作（例如 BCD Travel），通过他们进行 GSTC 认证酒店的咨询和预订服务。这些代理商可能有更全面的信息和资源，可以帮助您找到符合您需求的酒店。

如果在没有可持续认证酒店的选择情况下，也可以综合考虑酒店的其他表现，包括通过是否获得过绿色建筑认证等其他辅助性信息来进行判断。国际上有很多针对绿色建筑或可持续建筑的认证体系——例如美国的 LEED 认证、英国的 BREEAM 评估认证、新加坡的 Green Mark 绿色建筑评估体系以及我国的“中国绿标”等等。选择有绿色建筑相关认证的酒店也是帮助企业实践可持续商务出行的要素之一。

b) 旅行社

优先选择已获得可持续认证（如 GSTC 认证）的旅行社，并将其纳入可持续商务出行政策当中。尽管现在中国经过可持续认证的旅行社相对较少，但仍可以先考察旅行社是否有明确的可持续发展政策和行动计划，并

了解旅行社的供应链管理情况，特别是他们选择的酒店、交通和其他服务供应商是否符合可持续发展标准或遵循可持续发展原则。

f. 减少废弃物产生

企业可以在商务出行的制度中明确废弃物减少的目标和措施，并通过培训和激励措施落实到员工行动中。例如，制定出行规定与补助，鼓励员工自带洗漱用品、使用可重复使用的水杯和餐具，推广垃圾分类和回收等。此外，应与商务出行中的供应商建立废弃物数据管理的对接机制，确保能够从商务出行中获得与废弃物相关的信息数据，以了解实际商务出行可能产生的废弃物以及影响趋势。通过监测和评估，及时调整政策和措施，进一步优化商务出行中的废弃物管理。

g. 建立供应商可持续表现打分体系

建立供应商可持续表现打分体系可以激励供应商提供更加可持续的产品和服务。同时还可以将分数和采购决策挂钩，使得优秀的可持续供应商能够获得更多被选择的机会，从而推动更多供应商积极参与可持续实践。

可以通过访问供应商的网站，阅读客户评论，与供应商直接交流或者考察、要求供应商回答问卷或提供支持性材料等方式对供应商的可持续表现进行打分和评估。以下是一些可以纳入供应商可持续表现的评分点：

- 是否有可持续认证（比如 GSTC 认证）
- 是否提供集中预订服务
- 是否提供可持续交通
- 是否提供可持续住宿

其他可以考虑的有：

- 是否有可持续管理体系
- 是否雇用本地员工
- 是否有无障碍设施和服务
- 是否有一次性塑料制品管理政策
- 是否有节约用水 / 用电措施
- 是否使用可再生能源
- 是否有生物多样性友好的相关措施

案例

BCD Travel 要求其供应商满足可持续要求

全球已经有超过 89% 的供应商签署了 BCD 的《供应商行为准则》。

BCD 的供应商行为准则遵循联合国全球契约的原则，主要涵盖劳工权利、反腐败和环境等内容：

人权：要求供应商提供良好的工作环境，保障员工的工资和福利待遇，反对任何形式的歧视、奴役和人口贩运，并确保员工的健康与安全。

员工标准：要求供应商禁止使用童工，保障员工的自由选择就业权利，合理控制工作时间，并尊重员工的结社自由。

环境：要求供应商遵守相关法律法规，积极采取措施减少废物和环境污染。

反腐败：对贿赂和腐败持零容忍态度，要求供应商绝对不得参与任何形式的贿赂行为。



As outlined in the UN Global Compact, our Supplier Code of Conduct includes standards on human rights, labor rights, the environment and anti-corruption as follows:

Human rights including working environment, wages and benefits, anti-discrimination, anti-slavery and human trafficking and health and safety.

Labor standards including child labor, freely chosen employment, working hours and freedom of associations.

The environment including legal compliance and reduction of waste.

Anti-corruption including our zero-tolerance approach to bribery and corruption.



案例

毕马威英国通过可持续采购计划推动供应商向绿色转型^[34]

毕马威拥有 1800 多家活跃的供应商，供应链占其环境足迹的很大一部分。为了衡量供应链的排放数据，毕马威要求供应商向他们报告碳排放数据。以便于了解供应商在减少碳排放方面的表现。到 2023 年，已有 61% 的供应商回应了毕马威的年度调查。



为了分享最佳实践，毕马威还针对供应链企业组织了一系列活动，包括圆桌会议、研讨会和网络研讨会。通过这些活动，讨论减少碳排放的重要性、如何进行有效的报告，以及设定科学目标的方法。

h. 将“数据收集和分析”纳入可持续商务出行管理制度

在制定可持续商务出行策略时，企业应将整个商务出行生命周期中涉及交通工具、住宿、食品和饮料选择及其排放数据、可持续正面影响（如残障包容、环境）等数据纳入统计范畴，并了解企业商务出行选择可持续供应商的比例。

i. 考虑设置“企业内部碳税”，并结合可持续商务出行政策进行管理

“企业内部碳税”是指企业在自愿的情况下内部实施的一种碳排放管理机制，通过对企业内部碳排放量征收内部税或费用，以鼓励减少碳排放和推动可持续发展。从 2015 年到 2020 年，使用或计划使用内部碳税制度的企业数量在短短五年内增加了 80%。^[35]

制定企业内部碳税的主要目的是激励企业采取减排措施，通过经济手段体现碳排放的成本。企业可根据自身的碳排放情况和可持续发展目标，设定企业的“内部碳税定价”。

内部碳税定价给每单位的碳排放制定了价格，需要企业对超额排放部分征收实际税费。这种方法不仅可以在短期内规制员工的行为，达到减排的目的，还可以通过重新设计激励结构，长期鼓励低碳技术的创新。通常情况下，内部碳税适用于企业所有的价值链，但在可持续商务出行的管理中，企业可以通过内部系统或报销流程，自动计算和征收碳税，并与员工的差旅费相结合进行报销。征收到的碳税资金用于可持续商务出行管理的推进和实施，也可以用于购买低碳交通工具和推广远程会议工具等，当然也可以用于奖励在可持续商务出行中表现优异的员工。

欲了解如何设置内部碳定价可以参考 Ecofys2017 年和 CDP 联合发布的[《给碳定价》（Putting a price on carbon）](#)报告。

案例

微软将内部碳税提高近 600% 以减少商务旅行过程中产生的碳排放^[36]

对于微软的员工来说，商务出行将成为一件昂贵的事情——但这与酒店价格或机票无关。这是因为微软将根据其商务出行所产生的碳排放而收取一定的“内部费用”，这部分费用将增长至 567%。目前，微软就商务出行收取的内部碳税从每吨二氧化碳当量 15 美元的费用提高到了每吨高达 100 美元的费用，这些费用将用于环保领域的投资。微软还表示，他们正在重新调整和提高内部的碳税，以鼓励更积极的措施来减少范围 3 排放，并更好地匹配潜在的碳减排成本。

微软认为其范围 3 排放占温室气体排放总量的大部分，并且可能超过范围 1 或 2 的排放。所以他们希望通过提高商务出行的内部碳税来改变员工的行为，鼓励航空公司和酒店提供更环保的选择。微软的目标是到 2030 年成为一家“碳负、正水、零废物的企业”，并通过提高内部碳税筹集更多资金，以支持购买可持续航空燃料等举措。

案例

毕马威英国公司自 2022 年 10 月 1 日起针对其电力、天然气和商务出行的排放设置了内部碳价（ICP）^[37]。并称其在使用 ICP 筹集的资金时，遵循以下原则：

- 投资通过提高效率来减少碳排放的项目
- 推动数据收集和报告方法的持续改进
- 支持毕马威实现低碳机遇的研究项目
- 投资技术来降低报告难度并增强可追踪性

j. 考虑残障包容

企业可以从不同层面促进可持续商务出行中的残障包容，例如给予所有员工出行的机会，不因性别、年龄、种族、残障等因素区别对待，对于有残障需求的员工，应提供其选择无障碍交通和住宿的便利，甚至也可以为其提供必要的辅助设备和服务，如助听器、手语翻译等，以便他们在商务出行中能够顺利沟通和参与。可以为员工提供残障友好礼仪培训，包括培训员工如何与残障人士进行有效的沟通和互动，帮助员工能够更好地理解和尊重残障人士，以及如何为他们提供适当的支持和帮助。

关于残障交往礼仪可以参考彩色星球发布的《无障碍和包容工具系列工具书之残障人士友好交往礼仪手册》。

案例

彭博在商务出行中推行多元、平等和包容 (DEI) ^[38]

彭博设定了系统，可以识别和披露残障员工的相关限制信息，并为有无障碍需求的出行者提供服务。出行者的信息，包括个人需求信息，都会存储在这个安全系统中，并允许代理商通过系统的标识了解出行者所需的住宿类型。在彭博的 11000 多名出行者中，约有 450 人在这个系统中有记录。

k. 适当支持灵活办公

适当鼓励员工使用视频会议和远程协作工具，并采取灵活的工作安排，例如远程办公或弹性工作时间。这样可以减少不必要的商务出行，员工可以更加灵活地安排工作，避免高峰时段的交通拥堵，同时提高工作效率。



l. 鼓励员工绿色通勤

采取措施鼓励员工绿色通勤，例如，提供电动车停车费减免、交通补贴或鼓励使用公共交通工具的津贴。还可以提供员工绿色通勤设施和服务，例如自行车停车场和更衣室等设施，以鼓励员工选择骑行或步行上班。

案例

安永英国鼓励员工骑行上下班^[39]

如果员工决定购买自行车用于上下班，可以选择将一部分工资用于购买自行车和配件，而这部分工资将不计入应纳税收入中。对于选择骑行的员工，安永英国也提供里程津贴，并在办公楼中提供安全的自行车停放、淋浴和储物柜设施。

m. 必要时，可以设立当地办事处

当企业需要在某一个新的城市开展长期业务时，可以考虑设立当地办事处，这样员工可以更方便地处理当地业务，而不需要频繁地进行出差。企业可以更深入地了解当地市场和文化，更好地满足当地客户的需求；还可以为当地社区创造就业机会，有助于企业实现经济、环境和社会的多赢。

n. 将“碳抵消”纳入剩余排放的解决方案中

在企业的减排行动中，超出既定目标且无法减排的情况下，可以考虑将剩余的排放量通过投资或购买碳减排项目的额外减排量来进行抵消，比如投资和支持可持续航空燃料（SAF）项目、可再生能源项目、温室气体捕集和封存项目、生物多样性保护和可持续农业等。但为了确保选择可靠和能获得认可的碳抵消项目，企业可以与认证机构或碳市场参与者合作，这些机构会对项目的减排效果进行验证和监测，确保碳抵消的真实性和可信度。

但是这并不意味着我们鼓励“碳抵消”的行为。首先要做的是以各种方式尽最大努力去减少排放和负面影响，那些由于现实情况无法减少的排放，可以考虑采取碳抵消方案。

3.4 培训和赋能

要想成功推动和实践企业的可持续商务出行，内部的能力建设和意识提升必不可少，企业可以通过以下培训方式来帮助员工达成可持续商务出行的目标：

- **组织可持续商务出行培训课程**

为了践行可持续商务出行的策略，企业可以采取多种方法来培训员工，包括制定培训计划（包括内部和外部培训，以及分部门培训）、对培训进行考核和，并在企业内部分享优秀实践经验等。

其中，开设专门的培训课程是一个重要的举措。这些课程可以涵盖可持续商务出行的概念、企业制定的可持续商务出行制度和关键绩效指标（KPI），同时也可以介绍可持续出行的方式、碳排放计算方法以及可持续出行的实用技巧等内容。通过这些培训，员工可以更好地理解和掌握可持续商务出行的知识。此外，通过内外部的实践分享和案例研究，员工可以了解其他企业或行业的成功实践，从中汲取经验和启发。这些培训和学习机会，可以帮助企业建立一个全面的可持续商务出行培训体系，推动员工在实践中不断提升可持续商务出行的意识和能力。

案例

2023年7月，BCD Travel 邀请彩色星球创始人 & 全球可持续旅游委员会（GSTC）理事与执行委员唐素君女士，参与他们举办的可持续商务旅行研讨沙龙，并分享了“可持续商务出行”相关课题。



• 意识提升

企业可以为员工提供出行方式选择的建议指南或手册，提升可持续商务出行意识，帮助员工理解不同出行方式的优势和劣势，以便在商务出行中做出更可持续的选择。例如邀请专家通过讲座或研讨会分享可持续商务出行的相关知识和最佳实践，让员工了解行业趋势、案例分析和实践经验，从而提升可持续商务出行的意识水平。

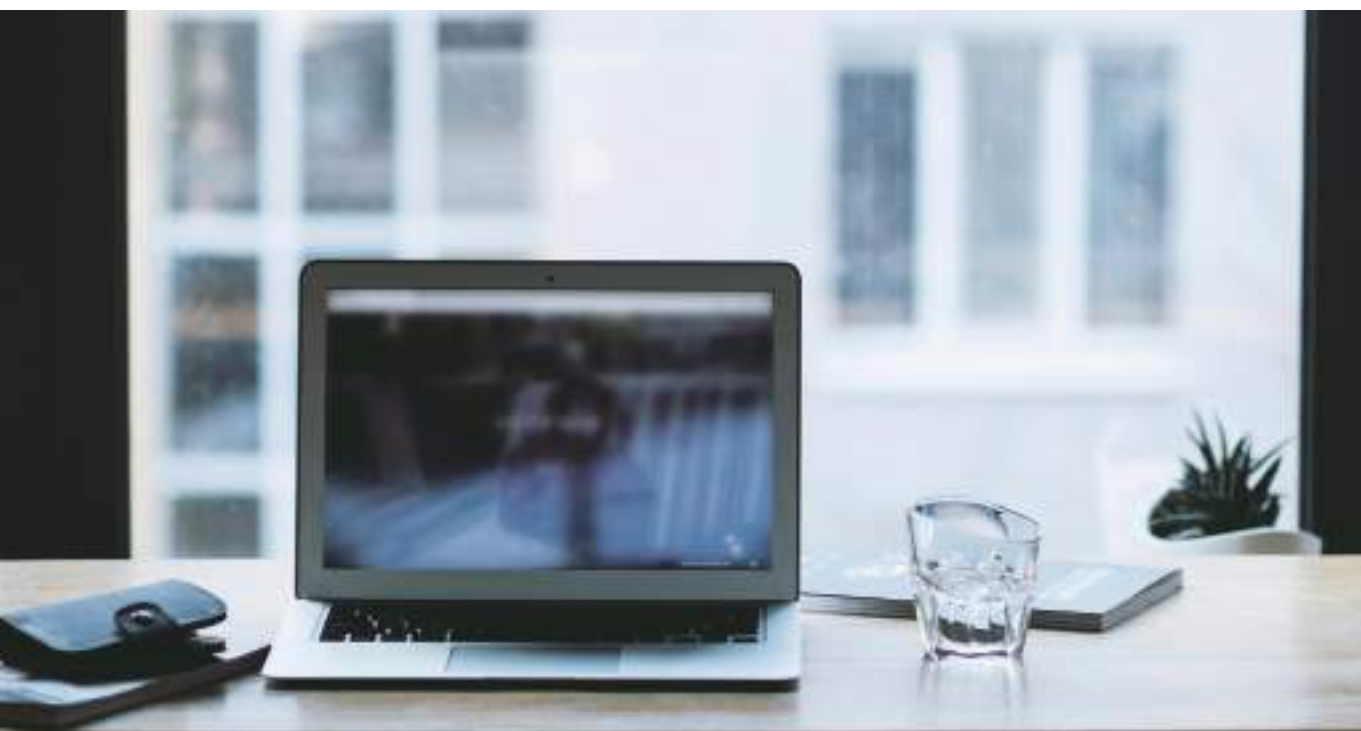
• 内部沟通和分享

定期进行内部沟通和分享，以分享可持续商务出行的最新信息、政策变化和成功案例。通过内部邮件、企业网站、内部社交媒体平台等渠道，传达可持续商务出行的重要性和企业的相关举措。

案例

普华永道英国的差旅替代方案^[40]

普华永道英国一直强调在线技术对员工的种种好处，并提供具体的培训来帮助员工掌握在线会议的技巧，推广在线会议的使用。普华永道英国培训了超过 5000 名员工，让他们掌握了使用基于云技术的工具（如 Google for Work）以及远程协作的技巧。通过这些努力，在线会议数量大幅增加，减少了不必要的商务出行。



3.5 利益相关方参与

无论是何种可持续方面的决策，都需要强调利益相关方的参与。企业的利益相关方分为内部利益相关方和外部利益相关方。通常，就可持续商务出行而言，涉及的主要内部利益相关方包括但不限于管理层、采购 / 差旅负责部门的人员以及企业员工，涉及的主要外部利益相关方包括但不限于政府及监管机构、投资人、供应商、客户、媒体、专业机构、NGO、学术机构等。通过与利益相关方的合作，企业可以扩大可持续商务出行的影响力和效果。这种合作可以促进知识共享、资源整合和共同行动，共同实现可持续商务出行的目标。

【内部相关利益方】

- **管理 / 决策高层：**管理和决策高层应作为主要负责人，代表企业对于可持续商务出行的责任和态度。工作组可以向管理 / 决策高层呈报并征得他们的支持，向他们提供可持续商务出行的数据和报告以评估和监控成果。

- **采购部门负责人 / 差旅部门负责人：**可以与采购或差旅部门的负责人沟通，了解企业商务出行情况和可持续产品和服务的供应情况，制定更符合实际情况的目标和采购要求。

- **全体员工：**可以让员工参与可持续商务出行策略的制定和执行，通过问卷调查了解员工对可持续商务出行的认知和困难，提供培训和教育，设立奖励和激励机制。

【外部相关利益方】

- **供应商：**可以向供应商分享企业的可持续商务出行制度和策略，给予他们培训，带动供应商的可持续转型，尤其是酒店、交通运输供应商和预订平台。

- **投资人：**可以将企业的可持续商务出行策略进行公告，定期向投资人汇报进展，让投资人参与监督工作，确保执行效果。

- **客户：**可以通过发送调研问卷，了解客户的期望和需求。确保政策制定过程中考量了客户的需求和关注点。

- **媒体：**可以透过媒体公开报道企业的可持续商务出行主张和成果。同时，所有数据应该有证据支撑，避免漂绿的嫌疑。
- **政府／监管机构：**可以密切注意当地政府／监管机构的法规要求变化，确保企业目标和实践符合当下法规要求。
- **专业机构：**可以与专业机构（如学术单位、科研单位等）建立合作关系，共同进行评估和优化。专业机构也可以就可持续商务出行的策略和方案提出意见和建议。
- **社会组织／NGO：**可以与相关的社会组织、NGO、环保组织或可持续发展组织合作，共同开展宣传活动、培训和项目合作等。

* 在企业制定可持续商务出行策略的过程中，与利益相关方进行有效沟通至关重要。这包括积极倾听和接纳他们的意见，解释决策过程和采纳意见的程度及原因，并建立定期的反馈机制。通过这些沟通和解释，企业可以增强利益相关方的参与感和信任，共同努力实现可持续发展目标。



3.6 追踪和监测数据

在执行了可持续商务出行制度后，需要采取科技手段对相关的数据进行收集和比对，建立数据基准线，来实现对可持续商务出行的追踪和监测，以帮助分析现状，发现差距和潜在的优化空间，加强供应商管理，并以数据支持决策。

在收集数据时，首先，需要确定不同数据的来源，通常与商务出行相关的数据包括但不限于出行中所产生的碳排放、能源消耗、费用、水资源消耗、废弃物等指标。

在数据收集过程中，如果企业有自己的数据管理系统当然是最好的，这样员工可以随时对商务出行的数据进行填报。如果企业没有自己的管理系统也可以通过一些专业的差旅管理平台对数据进行收集和管理。以上方式都不适用的企业则可以通过表格的形式进行信息收集和整理。这里需要明确的一点是，无论采取哪种方式，数据收集都是必不可少的环节。有了数据，还需要定期进行整理和分析，根据基准线进行衡量和比较，帮助企业更好的掌握商务出行带来的影响和评估下一步的改进方向。

然而，数据的收集可能面临困难。就目前的技术手段而言，可能只有交通碳排放方面的数据相对比较容易获得，其他诸如酒店碳排放的数据的获取还比较困难。但我们也看到，市场上的很多商务出行解决方案提供商也正在做出一些努力，例如全球很多酒店集团正在推广零碳酒店，也有酒店碳排放测算倡议 (Hotel Carbon Measurement Initiative, HCMI)^[41] 的方法进行碳测量等。也就是说，未来更科学和透明的数据收集是可能实现的，尽早建立数据收集体系是目前为止是最有效的方式，同时也是为了未来更好的适应数字化。

通过持续的评估，企业可以及时发现和解决商务出行中的问题，并根据变化的环境和需求进行策略的优化和调整，实现可持续商务出行的长期成功。

案例

毕马威英国在 2022 年建立了商务出行碳排放仪表盘

通过商旅管理平台以及报销系统来展示所有的差旅相关数据，包括车辆、铁路以及航空等交通数据，以及酒店间夜等数据。

数据披露

如先前所述，近年来国际上对企业可持续发展数据披露的要求越来越严格。

虽然目前在披露商务出行的可持续数据方面，尚无法律强制要求。但要提升 ESG 评级，更充分和透明地披露 ESG 相关信息也至关重要。更好的信息披露也能帮助企业更好的以批促管，来提升自己在商务出行方面的可持续表现。



案例 

德勤开发在线平台 TravelSight 以进行数据整合 ^[42]

德勤的商务出行量排行全球第二。德勤意识到了碳排放量与员工健康的问题，并在 2022 年便将其差旅政策重点转向可持续发展和人员健康。德勤在企业内部的 World Climate 倡议计划中，设定到 2030 年每位全职员工减少 50% 差旅的排放量的目标（与 2019 年基线相比），并且在 ESG 报告中披露进程数据。

此外，德勤也开发在线平台 TravelSight，结合出行、到访及支出数据整合，以支持出行者做出更环境友善的出行选择。无独有偶，内部“Moments that Matters”出行指南也提供员工在进行差旅规划时，如何进行更可持续的安排。

FY2023 Performance metrics

Environment

Progress toward goals - WorldClimate

Goal description	Goal Year	Goal	FY2023 Progress
Percent renewable electricity *	2030	100%	34%
Percent electric vehicles	2030	100%	8%
Reduction of Scope 1&2 emissions from FY2019 levels	2030	70%	39%
Reduction of Scope 3 emissions from 2019 as a total per FTE from FY2019 levels	2030	50%	20%
Percent of suppliers with science-based targets by emissions	2025	47%	23%

Environmental sustainability

	FY2023	FY2022	FY2021	FY2019 (Base Year)
GHG emissions by scope and source				
Scope 1 GHG emissions by source				
Fuel combustion in buildings	10,541	10,285	8,668	10,174
Vehicle fleet (non-air-condition engine)**	26,417	32,408	24,039	42,727
Total Scope 1 emissions	4 16,958	42,703	32,707	61,901
Scope 2 GHG emissions by source				
Purchased electricity - buildings and fleet (market-based)**	11,340	15,507	25,738	331,771
Direct heating and cooling	5,380	6,454	4,275	NA*
Total Scope 2 emissions	1 16,720	21,961	30,013	361,771
Scope 3 GHG emissions by source				
Business-travel air travel (air-to-leave emissions)**	307,344	93,022	17,731	494,624
Business-travel other sources	137,812	82,764	81,186	209,830
Total business travel emissions	4 44,556	176,000	98,917	704,133
Purchased goods & services (PGS)	1,137,612	678,407	371,071	493,387
Total Scope 3 emissions[§]	1 1,352,560	854,480	431,937	1,246,520
GHG emissions totals				
Gross GHG emissions	1 1,668,840	919,150	494,623	1,513,182
Net of value chain mitigation: carbon credit purchases [§]	850,303	742,303	440,070	494,624
Percentage of gross-GHG emissions addressed through carbon credit purchases	51%	81%	89%	33%



案例

安永英国表示商务出行是他们最大的温室气体排放来源（占总碳排放量的 89%），同时，安永英国也是第一个宣布承诺在 2020 年底前实现碳中和的全球著名会计师事务所之一。安永英国对商务出行数据进行了单独的披露。^[43]

EY UK LLP environmental data summary: FY2020

EY UK LLP emissions data summary: FY2020		2020 per FTE (2019 - 2020)	Notes
		CO2e	
Business travel	Air	Total distance travelled by air (km)	124,820,119
		Air travel intensity (km per FTE)	8,409
		Total air travel GHG emissions (tonnes CO2e)	46,055
		Air travel GHG emissions intensity (tonnes CO2e per FTE)	3.1
		Proportion of total business km travelled by air (%)	80%
		Total distance travelled by rail (km)	22,886,441
		Rail travel intensity (km per FTE)	1,496
		Total rail travel GHG emissions (tonnes CO2e)	877
		Rail travel GHG emissions intensity (tonnes CO2e per FTE)	0.06
		Proportion of total business km travelled by rail (%)	14%
		Total distance travelled by car (km)	9,109,005
		Car travel intensity (km per FTE)	592
		Total car travel GHG emissions (tonnes CO2e)	1,773
		Car travel GHG emissions intensity (tonnes CO2e per FTE)	0.12
		Proportion of total business km travelled by car (%)	6%
		Total distance travelled by taxi (km)	1,384,292
		Taxi travel intensity (km per FTE)	89
		Total taxi travel GHG emissions (tonnes CO2e)	443
		Taxi travel GHG emissions intensity (tonnes CO2e per FTE)	0.03
	Proportion of total business km travelled by taxi (%)	1%	
	Total distance travelled by motorcycle (km)	43,172	
	Motorcycle travel intensity (km per FTE)	2.8	
	Total motorcycle travel GHG emissions (tonnes CO2e)	6.7	
	Motorcycle travel GHG emissions intensity (tonnes CO2e per FTE)	0.0004	
	Proportion of total business km travelled by motorcycle (%)	0.003	
	Total distance travelled by bicycle (km)	1,328	
	Bicycle travel intensity (km per FTE)	0.1	
	Total bicycle travel GHG emissions (tonnes CO2e)	8	
	Bicycle travel GHG emissions intensity (tonnes CO2e per FTE)	0.00005	
	Proportion of total business km travelled by bicycle (%)	0.001%	
	Total distance travelled by road (km)	10,228,873	
	Road travel intensity (km per FTE)	675	
	Total road travel GHG emissions (tonnes CO2e)	2,219	
	Road travel GHG emissions intensity (tonnes CO2e per FTE)	0.15	
	Proportion of total business km travelled by road (%)	69%	
	Total emissions (tonnes CO2e)	117,816,119	
	Travel intensity (tonnes CO2e per FTE)	7,586	
	Total intensity of emissions (tonnes CO2e)	1,107.9	
	Total travel GHG emissions (tonnes CO2e)	46,055	
	Travel GHG emissions intensity (tonnes CO2e per FTE)	3.01	
	Travel GHG emissions intensity (tonnes CO2e per FTE)	0.24	
	Total GHG emissions intensity (tonnes CO2e per FTE (combined))	15.56	

0000000

Page 1 of 1

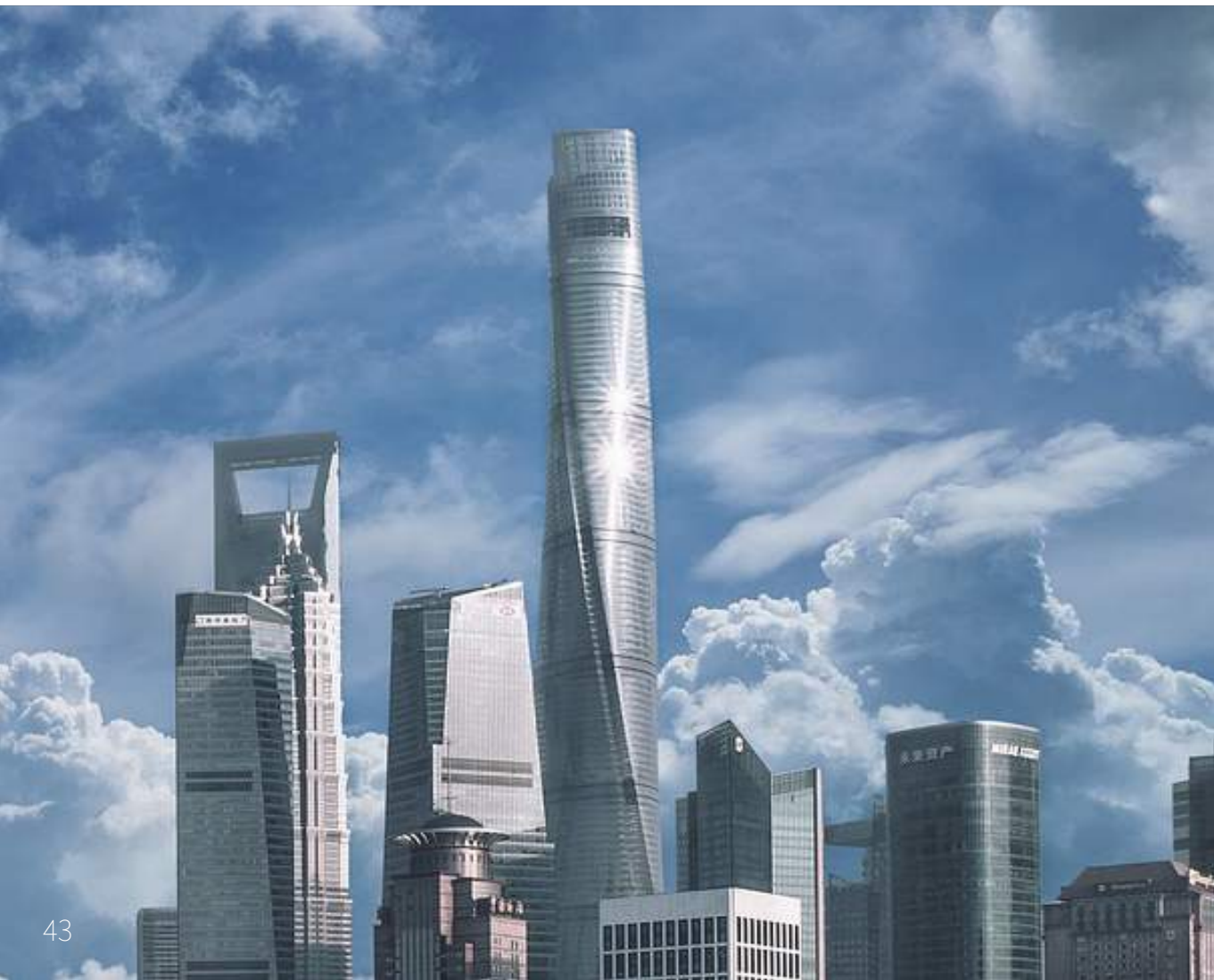


3.7 积极响应和参与可持续商务出行相关的倡议，交流最佳实践经验

企业应积极响应和参与可持续商务出行相关的倡议，与其他企业和组织交流最佳实践经验。促进与合作伙伴关系的建立，共同推动可持续商务出行的实践，并为企业提供更多的启发和发展机会。此外，倡议和交流还可以为企业提供一个平台，与其他领先企业和相关利益相关者进行对话和合作，共同应对挑战，共同实现可持续发展的目标。

3.8 持续改善

最后，在制定可持续商务出行策略时，还需要持续关注技术发展、法律法规、企业目标、供应商能力和全球实践。包括持续评估新技术的应用潜力（如电动车辆和在线会议工具技术的进步）、密切关注环境法规、结合企业可持续发展目标的变化、持续评估供应商的可持续能力、借鉴全球实践案例等因素，来指导企业可持续商务出行策略的优化和改进。





结语

通过将环境、社会、治理层面的可持续基因融入企业的商务出行策略，可以帮助企业通过商务出行加快实现可持续发展目标，并在商务活动中承担更多的环境和社会责任。

然而，制定可持续商务出行策略只是第一步，真正的挑战在于执行和监测。企业除了需要建立有效的商务出行策略外，还应该加强员工教育和宣传，提高员工对可持续商务出行的意识和参与度。

制定可持续商务出行策略是一个持续的过程，需要不断地评估和改进。我们希望本指南能够为企业提供有价值的启发和建议，帮助企业推动可持续商务出行的转型，加快实现可持续发展目标，并共同为建设更加可持续的未来贡献力量。

参考文献

- [1]Booking.com2023年商务出行趋势变化分析 <https://partner.booking.com/zh-tw/click%E9%9B%9C%E8%AA%8C/%E8%B6%A8%E5%8B%A2-%E5%88%86%E6%9E%90/%E5%9C%A8-2023-%E5%B9%B4%E5%BC%8C%E5%95%86%E5%8B%99%E6%97%85%E8%A1%8C%E5%B0%87%E5%87%BA%E7%8F%BE%E5%93%AA%E4%BA%9B%E8%AE%8A%E5%8C%96%E5%BC%9F>
- [2]Growth Lab如果停止商务旅行，将会发生什么？ <https://growthlab.hks.harvard.edu/academic-research/business-travel>
- [3]<https://www.unwto.org/impact-assessment-of-the-covid-19-outbreak-on-international-tourism>
- [4]Booking.com预订者对商务出行日益增长的需求分析<https://partner.booking.com/en-gb/click-magazine/bookingcom-news/new-programme-caters-demand-work-friendly-homes>
- [5]GBTA 《2023年商务旅行指数年度全球报告与预测》 https://www.gbta.org/wp-content/uploads/GBTA-BTI-2023_Executive-Summary-FINAL.pdf
- [6]UN Tourism 旅游术语表<https://www.unwto.org/glossary-tourism-terms#:~:text=Business%20tourism%3A%20Business%20tourism%20is,an%20activity%20or%20an%20event.>
- [7]探寻中国环保旅行之道——中国旅游业可持续发展联合研究报告” 麦肯锡公司, 2023 https://www.mckinsey.com.cn/wp-content/uploads/2023/03/Report-the-path-to-eco-friendly-travel-in-China_Chinese.pdf.
- [8]世界旅游组织：2030年全球旅游交通碳排放可达19.98亿吨<https://news.un.org/zh/story/2019/12/1046761>
- [9]旅游业碳足迹主体的确定http://www.tashantech.com/news_details_248805.html
- [10]《国际航协：SAF 销量增长但仍需加大供应》，国际航协2023年12月6日新闻稿， <https://www.iata.org/contentassets/21fc5ddc2a6c4159898c242fb55e2e94/2023-12-06-02-cn.pdf>
- [11]“探寻中国环保旅行之道——中国旅游业可持续发展联合研究报告” 麦肯锡公司, 2023. https://www.mckinsey.com.cn/wp-content/uploads/2023/03/Report-the-path-to-eco-friendly-travel-in-China_Chinese.pdf.
- [12]Global Business Travel (GBT) 可持续商务旅行 | 绿色企业旅行政策<https://www.amexglobalbusinesstravel.com/the-atlas/sustainable-business-travel-green-corporate-travel-policies/>
- [13]中国水危机 <https://baike.baidu.com/item/中国水危机/629092>
- [14]全球水资源分布及我国水资源概况<https://mp.weixin.qq.com/s/nmPe-cBpPwz1mRwarH4IA>
- [15]“探寻中国环保旅行之道——中国旅游业可持续发展联合研究报告” 麦肯锡公司, 2023. https://www.mckinsey.com.cn/wp-content/uploads/2023/03/Report-the-path-to-eco-friendly-travel-in-China_Chinese.pdf.
- [16]<http://finance.people.com.cn/n1/2017/0720/c1004-29416494.html>
- [17]《2023中国食物与营养发展报告》 https://mp.weixin.qq.com/s/c1JpEWcZ2G_FcsE0iQ9dg
- [18]“探寻中国环保旅行之道——中国旅游业可持续发展联合研究报告” 麦肯锡公司, 2023. https://www.mckinsey.com.cn/wp-content/uploads/2023/03/Report-the-path-to-eco-friendly-travel-in-China_Chinese.pdf.
- [19]彩色星球2024年商务出行匿名调查分析
- [20]温室气体盘查议定书- 企业价值链(Scope 3) 计算与报告准则https://ghgprotocol.org/sites/default/files/standards/Corporate-Value-Chain-Accounting-Reporting-Standard-EReader_041613_0.pdf
- [21]类别 6 商务出行<https://ghgprotocol.org/sites/default/files/2022-12/Chapter6.pdf>
- [22]<https://www.gbta.org/gbta-foundation-reveals-the-state-of-climate-actionin-global-business-travel-in-new-report/>
- [23]SAP到普华永道：拥抱可持续商务旅行的公司<https://sustainabilitymag.com/sustainability/sap-to-pwc-companies-embracing-sustainable-business-travel>
- [24]France bans short-haul flights to cut carbon emissions, <https://www.bbc.com/news/world-europe-65687665>
- [25]彩色星球2024年商务出行匿名调查分析
- [26]2024 Gen Z and Millennial Survey, Living and working with purpose in a transforming world <https://www.deloitte.com/global/en/issues/work/genz-millennial-survey.html>
- [27]iResearch 《2023年中国商旅管理行业研究报告》 https://www.sohu.com/a/752623387_121833995
- [28]iResearch 《2023年中国商旅管理行业研究报告》 https://www.sohu.com/a/752623387_121833995
- [29]普华永道 管理我们的旅行排放<https://www.pwc.co.uk/who-we-are/our-purpose/low-carbon-circular-business/travel.html>
- [30]APTA. Public Transportation Reduces Greenhouse Gases and Conserves Energy. (2008)[2022-10-21] https://www.apta.com/wp-content/uploads/Resources/resources/reportsandpublications/Documents/greenhouse_brochure.pdf
- [31]Roger Harrabin.Electric car emissions myth 'busted'. (2020)[2022-10-21]. <https://www.bbc.com/news/science-environment-51977625>
- [32]ISS 可持续相关政策 en na
- [33]<https://www.pwc.co.uk/who-we-are/our-purpose/low-carbon-circular-business/travel.html>
- [34]<https://kpmg.com/uk/en/home/about/our-impact/our-planet/becoming-a-net-zero-business.html>
- [35]https://m.thepaper.cn/baijiahao_19526647
- [36]<https://skift.com/2022/03/14/microsoft-discourages-corporate-travel-by-raising-own-carbon-fee-600-percent/#:~:text=It%20currently%20charges%20a%20business,it%20become%20a%20greener%20company>
- [37]<https://kpmg.com/uk/en/home/about/our-impact/our-planet/becoming-a-net-zero-business.html>
- [38]<https://www.businesstravelnewseurope.com/ESG-in-Business-Travel/Diversity-equity-and-inclusion>
- [39]https://www.ey.com/en_uk/corporate-responsibility/ey-uk-and-ireland-business-travel
- [40]<https://www.pwc.co.uk/who-we-are/our-purpose/low-carbon-circular-business/travel.html>
- [41]HCMI是世界可持续酒店联盟 (WSHA) 发布的一套免费工具, 可供酒店计算住宿和会议的碳足迹, <https://sustainablehospitalityalliance.org/resource/hotel-carbon-measurement-initiative/>
- [42]德勤《建设更美好的未来》2023年全球影响报告https://www.deloitte.com/content/dam/assets-shared/docs/gx-about-deloitte-global-report-full-version.pdf?icid=learn_more_content_click?icid=learn_more_content_click
- [43]安永 减少商务旅行排放的策略 https://www.ey.com/en_uk/corporate-responsibility/ey-uk-and-ireland-business-travel

鸣谢

关于全球可持续旅游委员会 (GSTC)



全球可持续旅游委员会 (GSTC) 制定和管理全球的可持续旅游标准，这些标准被称为 GSTC 标准。目前 GSTC 有三套标准：面向公共政策制定者和目的地管理者的目的地标准、面向酒店和旅行社的产业标准以及面向会议场地、活动组织者和活动 / 展览的 MICE 标准。GSTC 标准共分为四个支柱：可持续管理、社会经济影响、文化影响和环境影响，旨在推动产业和目的地以及会展行业向更可持续的方向发展。GSTC 建立了以 GSTC 标准为基础，由 GSTC 认可的认证机构为酒店 / 住宿、旅行社和目的地以及会议场地、活动组织者和活动 / 展览提供认证的完整体系。GSTC 本身不直接对任何产品或服务进行认证，而是由 GSTC 认可的认证机构实施认证。作为一个独立和中立的非营利组织，GSTC 由来自各个国家的国家旅游局、知名旅企业、重要酒店品牌、领先的旅行社、非政府组织、个人和社区组成 -- 所有成员都致力于在可持续旅游领域成为最佳实践。

媒体和新闻相关信息：www.gstcouncil.org/about/for-the-press/

关于 BCD Travel



BCD Travel 致力于帮助企业更加智能高效的出行，并取得更多成果。通过数字化体验，为企业提供整体方案、成本控制以及帮助企业留住人才，简化商旅服务。拥有超过 13,000 名专业团队成员，为 170 多个国家的客户提供服务，助力企业塑造商务差旅的可持续未来。

欲了解更多信息，请访问 www.bcdtravel.com。

关于彩色星球 (Colorful Earth)



彩色星球成立于 2022 年，专注于可持续旅游、生物多样性以及多元、平等和包容 (DE&I) 等问题。凭借庞大的全球专家网络，彩色星球致力于传播与可持续发展相关的知识，并为企业提供系统的可持续转型服务，包括但不限于评估、战略制定和能力建设。此外，彩色星球还是 GSTC 在中国的官方培训合作伙伴，以及传粉昆虫守护者联盟 (PPA) 的秘书处和中国企业财务管理协会 ESG (环境、社会和治理) 分会的秘书处。

欲了解更多信息，请访问 <http://www.colorful-earth.com>。